


México 2013: la elección en las capitales de los estados

ESTUDIOS DE CASO

René Valdiviezo Sandoval
Coordinador




AGUASCALIENTES



MEXICALI




OAXACA DE JUÁREZ




PUEBLA DE ZARAGOZA



SALTILLO



ZACATECAS



VICTORIA



TLAXCALA DE XICHTÉMOC



SOCIEDAD MEXICANA DE ESTUDIOS ELECTORALES A.C.



BUAP / ICGDE

Baja California.

El retorno del PAN al gobierno de la capital

Ana Claudia Coutigno Ramírez
Víctor Alejandro Espinoza Valle

Introducción

El domingo 7 de julio de 2013 se celebraron elecciones para renovar el Congreso del Estado, las cinco alcaldías y la gubernatura de Baja California. Fue una elección competida que arrojó como resultado que el candidato a la gubernatura por la coalición “Unidos por Baja California”, conformada por los partidos Acción Nacional (PAN), de la Revolución Democrática (PRD), Nueva Alianza (PNA) y Estatal de Baja California (PEBC), Francisco Kiko Vega de la Madrid se alzara con el triunfo; además dicha coalición se adjudicó las alcaldías de Playas de Rosarito y Mexicali, la capital. Por su parte, la alianza “Compromiso por Baja California”, integrada por el Partido Revolucionario Institucional (PRI), el Partido Verde Ecologista de México (PVEM), el Partido del Trabajo (PT) y el Partido Encuentro Social (PES), ganó las alcaldías de Tijuana, Ensenada y Tecate. Los resultados electorales muestran que de nuevo quedó conformado un gobierno dividido, pues la alianza encabezada por el PAN no obtuvo la mayoría absoluta en el Congreso. El PAN se llevó siete diputados, el PRD uno, el PEBC dos y Nueva Alianza dos, para un total de 12 asientos. Mientras tanto la coalición priista obtuvo

11 curules: siete del PRI, dos del PT, uno del PVEM y una más del PES, para un total de 11. Movimiento Ciudadano por su parte logró dos diputaciones. Así, aunque la alianza panista obtuvo mayoría relativa (12 de 25), no le alcanzó para obtener la mayoría absoluta. Los gobiernos divididos han sido una constante desde que se inauguró la alternancia política en 1989, salvo en el trienio 1995-1998.

Los resultados nos informan de elecciones sumamente competidas desde finales de los años ochenta hasta la actualidad. Se trata de una alternancia constante en el ámbito municipal y en los distritos electorales que determinan la configuración del Congreso, no así en el caso de la disputa por la gubernatura. Pese a que en 2013 la diferencia entre el ganador y el candidato de la alianza "Compromiso por Baja California", encabezada por el PRI, Fernando Castro Trenti, fue de apenas 2.83 puntos porcentuales, el candidato panista se alzó con la victoria. Se trató de la contienda más competida de la historia en la disputa por la gubernatura en la entidad. Un dato que conviene tener presente es que el tercer candidato a gobernador, postulado por Movimiento Ciudadano, Felipe Daniel Ruanova Zárate, obtuvo un importante caudal de votos: el 5.08 por ciento del total de sufragios emitidos, convirtiéndose en un actor importante del proceso electoral.

Así, desde 1989 el PAN ha refrendado sus triunfos en cinco ocasiones consecutivas; un cuarto de siglo hasta el momento para convertirse en el gobierno estatal más longevo después de registrarse la primera alternancia.

En el caso de la capital de la entidad, objeto de este trabajo, la alternancia ha sido una constante desde 1989. En la elección de 2013, llama la atención que el PAN repitiera candidato; se trató de Jaime Rafael Díaz Ochoa, quien había sido alcalde en el trienio 2001-2004. Derrotó en la contienda al candidato de la alianza "Compromiso por Baja California", el priista Elí Topete Robles y al candidato de Movimiento Ciudadano, José Juan Contreras. El panista se alzó con una cómoda victoria de ocho puntos porcentuales. Su predecesor, Francisco Pérez Tejada, había alcanzado la alcaldía mexicalense postulado por el PRI en 2010, en unos comicios donde el PAN había perdido las cinco alcaldías y la mayoría en el Congreso. En 2013 retornaba al gobierno de la capital su ex alcalde y ex senador en el periodo 2006-2012.

Si bien Mexicali no es la principal ciudad de la entidad, en términos demográficos o económicos, es el segundo ayuntamiento en importancia. Ésta es una característica que distingue a la entidad respecto al resto de los estados. Es Tijuana, el principal asentamiento urbano de Baja California desde la década de los ochenta. En este trabajo se da cuenta de algunas de las características básicas que nos permiten ubicar los resultados electorales de 2013 en la capital bajacaliforniana. Hacemos énfasis en los datos más significativos de la ciudad de Mexicali, en la que en su historia reciente destacan la alternancia y un marcado abstencionismo como variables constantes. El lector podrá encontrar los indicadores centrales que contextualizan unos comicios particulares como los de 2013.

1. Mexicali, algunas de sus características

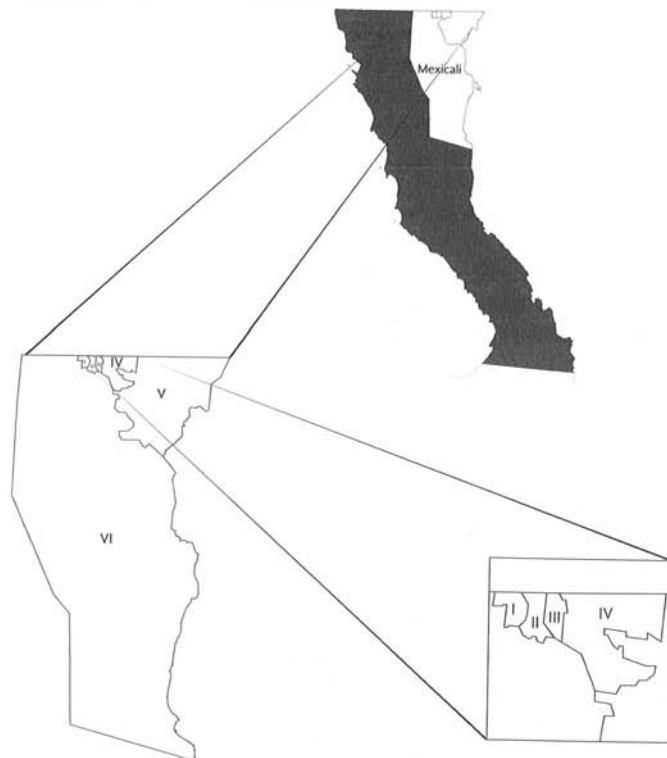
Si partimos de la caracterización del municipio de Mexicali desde la perspectiva espacio-territorial, podemos precisar en el Mapa # 1 la ubicación de este municipio en el estado de Baja California. Mexicali colinda al Norte con California, Estados Unidos de América, al Este con el Golfo de California y al Oeste con los municipios de Tecate y Ensenada. En términos geo-electorales, se divide en seis distritos: I, II, III, IV, V y VI.

Desde 1915, Mexicali es la capital del estado de Baja California y, en su momento, fue el centro productor de algodón más grande del mundo. Sin embargo, el ritmo de crecimiento de la población del municipio fue disminuyendo, de acuerdo a los datos que arrojan los Censos de Población y Vivienda. A la par, los datos también indican que fue la población de Tijuana la que creció con un ritmo mucho más acelerado que los demás municipios (COPLADE, 2010).

En este primer apartado, es importante mencionar que en Baja California existen fuertes contrastes al interior de sus municipios, debido principalmente al flujo migratorio de considerable magnitud, que impacta de manera sustantiva y diferenciada en el crecimiento de su población. El dato que arrojó el Censo de Población y Vivienda 2010, fue que en el estado vivían 3,154,174 habitantes, con una tasa de crecimiento de 2.2 por ciento; alto en comparación con el nacional

que fue de 1.3 % de 2000 a 2010. La población del estado a nivel municipal se distribuye de la siguiente manera: un 49.4 por ciento se asienta en Tijuana, mientras que el 29.7 por ciento habita en Mexicali. En contraste, en Ensenada sólo reside el 14.8 por ciento, en Tecate el 3.2 por ciento y en Playas de Rosarito el 2.9 por ciento (INEGI, 2012).

Mapa # 1. Baja California y Mexicali



Fuente: rediseño propio con mapas del Instituto Nacional de Geografía y Estadística, <http://www.inegi.org.mx> y Memoria del proceso electoral 2010 del Instituto Estatal Electoral de Baja California.

El 29.7 por ciento de población que representa Mexicali respecto al estado se traduce en 936,826 habitantes, y se distingue por evidenciar una estructura de población significativamente joven, con una edad mediana de 27 años, y con un relativo equilibrio entre hombres y mujeres; 50.5 por ciento son hombres y el 49.5 por ciento mujeres.

De los datos anteriores podemos resumir que si bien Mexicali es la capital del estado, Tijuana es el municipio que en términos de población, superaba a Mexicali con un 19.7 por ciento en 2010. Dato por demás sustantivo, en términos de número de ciudadanos en edad de votar y, por consecuencia, el impacto político-electoral es más intenso en dicho municipio.

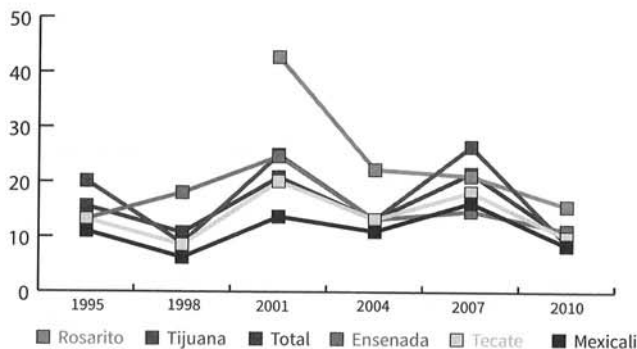
2. Evolución del tamaño de la población en edad ciudadana. El Padrón Electoral

Una vez presentado el marco demográfico, entramos en el tema electoral con la descripción en primera instancia del Padrón Electoral de los municipios. El Padrón de Mexicali tiene una tendencia oscilatoria en su ritmo de crecimiento. En 2007, fue el año con la tasa más alta de crecimiento con un 16.25 por ciento y en 2001 de 13.72 por ciento. Sin embargo, en comparación con los demás municipios, el de Mexicali es el más bajo en su ritmo de crecimiento, salvo en 2007 que supera ligeramente a Tecate.

También se observa que Tijuana y Playas de Rosarito de 2001 a 2007, presentaron padrones con las tasas más altas en comparación con los demás municipios. Y para 2010 se estabiliza el crecimiento entre cuatro municipios, con excepción de Playas de Rosarito, cuyas tasas se mantienen altas durante este periodo (véase Gráfica # 1).

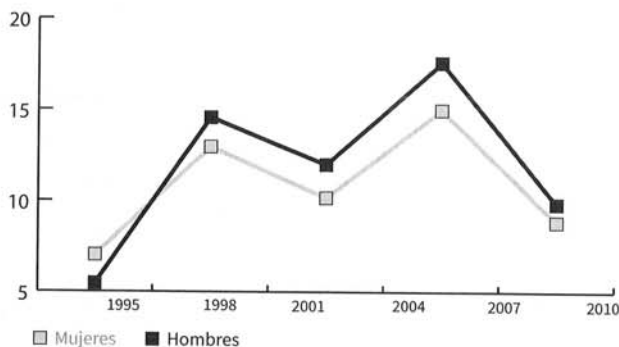
Si incluimos la variable sexo en el ritmo de crecimiento del Padrón Electoral, se observan cambios en la composición de la población registrada. En 1998, tenían más representatividad las mujeres, sin embargo de 2001 a 2010 su ritmo de crecimiento disminuyó. En particular, en la tasa de crecimiento del padrón entre 2001 y 2007, es más clara la diferencia entre mujeres y hombres, registrando un porcentaje menor de 1.61 por ciento en 2001, y de 2.61 por ciento en 2007. En el padrón de 2010 la diferencia en la tasa de crecimiento entre hombres y mujeres se acorta a un 1.1 por ciento, como se observa en la Gráfica # 2.

Gráfica # 1. Tasa de crecimiento de los padrones municipales del estado de Baja California



Fuente: Datos de la Memoria documental del proceso electoral 2010, Instituto Electoral y de Participación Ciudadana de Baja California.

Gráfica # 2. Tasa de crecimiento del padrón electoral en Mexicali, por sexoestado de Baja California



Fuente: Datos de la Memoria documental del proceso electoral 2010, Instituto Electoral y de Participación Ciudadana de Baja California.

Como se señaló en el primer apartado, Baja California presenta flujos migratorios significativos, lo que impacta de manera fundamental en la estructura por edad del Padrón Electoral. Desde este punto de vista, los grupos de edad con mayor representatividad en el padrón son los de 26 a 35 y de 36 a 45 años, como se presenta en la Gráfica # 3. Este conjunto de datos por edad se refleja de igual manera en el Listado Nominal, como se muestra en la Gráfica # 4.

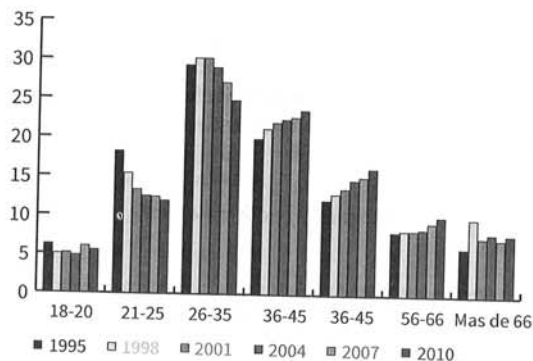
3. Tendencia de la participación política-electoral en el municipio, 1995-2010

La edad es un factor demográfico fundamental en los estudios de la participación política electoral. Este factor por grupos de edad en los resultados electorales para presidente municipal de Mexicali presenta tendencias muy diversas de 1995 a 2010. Ahora bien, si partimos de la elección de 1995, como se muestra en el Cuadro # 1, el electorado en este municipio poco a poco ha dejado de participar en general; incluyendo en las elecciones de 2001 y 2007 que son concurrentes con las de gobernador, y que pudieran impactar de alguna manera en la elección municipal, aún así disminuye la concurrencia a las urnas.

Por grupos de edad, en 1995 los jóvenes de 18 a 20 participaban de manera muy semejante que los grupos de mayor edad (56-65 y 66 y más). Sin embargo, al analizar por cohorte de edad en las subsecuentes elecciones este grupo, al incrementar su edad, se retiró de las urnas de manera más nítida en las elecciones de 2010.

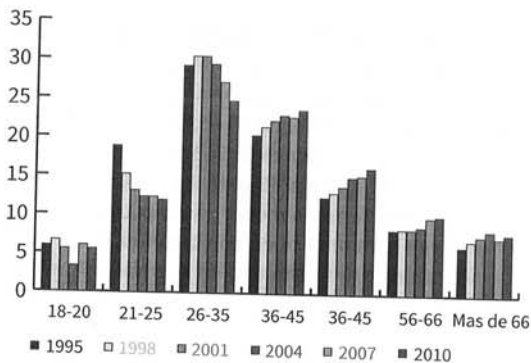
Los grupos de edad de 26 a 35 y de 36 a 45 años, son quienes de manera concurrente tienen la menor participación electoral en las diferentes elecciones para municipales, con la contradicción de que son ellos los que tienen un peso substancial en el Listado Nominal.

Gráfica # 3. Distribución porcentual por grupos de edad del Padrón Electoral en Mexicali, 1995-2010



Fuente: Memoria documental del proceso electoral 2010, Instituto Electoral y de Participación Ciudadana de Baja California.

Gráfica # 4. Distribución porcentual por edad del Listado Nominal en Mexicali, 1995-2010



Fuente: Datos de la Memoria documental del proceso electoral 2010, Instituto Electoral y de Participación Ciudadana de Baja California.

Cuadro # 1. Porcentaje de participación electoral de los residentes del municipio de Mexicali. Presidente municipal

Grupo de edad	Año electoral					
	1995	1998	2001	2004	2007	2010
18-20	71.41	55.30	44.25	33.23	34.80	32.37
21-25	55.98	40.26	30.73	22.06	28.24	25.11
26-35	59.50	39.08	31.00	21.66	30.22	26.31
36-45	68.55	51.99	41.60	29.37	35.95	33.42
46-55	72.61	60.75	51.49	39.43	44.28	40.92
56-66	71.90	62.42	55.48	44.74	48.10	48.98
Mas 66	64.52	53.89	46.32	37.71	37.77	41.76
Total	64.37	48.59	39.97	29.88	35.91	34.06

Fuente: Datos de la Memoria documental del proceso electoral 2010, Instituto Electoral y de Participación Electoral de Baja California.

Al incorporar la composición por sexo se puede decir que en las diferentes elecciones bajo estudio, la disminución de la participación electoral ha sido más clara en los hombres que en las mujeres. Por ejemplo, las mujeres jóvenes participan más que los hombres jóvenes, y entre los adultos mayores participan más los hombres que las mujeres (véase Cuadros # 2 y # 3). En el grupo de edad de 26-35 y 36-45 años las mujeres tienen mayor presencia en las urnas, como se muestra en el Cuadro # 2.

Cuadro # 2. Porcentaje de participación electoral de la mujer residente del municipio de Mexicali. Presidente municipal

Grupo de edad	Año electoral					
	1995	1998	2001	2004	2007	2010
18-20	72.81	57.05	45.39	34.59	36.47	33.29
21-25	59.05	43.11	32.77	23.54	30.77	27.85
26-35	62.39	42.77	33.79	23.55	32.95	29.55
36-45	70.58	55.60	44.52	31.61	38.72	36.51
46-55	72.82	62.06	52.75	40.63	46.80	44.32
56-66	70.41	62.08	54.63	43.30	48.12	50.09
Mas 66	61.44	51.35	43.29	33.94	35.75	39.15
Total	66.04	51.06	41.78	31.06	38.03	36.58

Fuente: Datos de la Memoria documental del proceso electoral 2010, Instituto Electoral y de Participación Ciudadana de Baja California.

De acuerdo con los datos antes descritos, podemos resumir que en general los ciudadanos residentes en Mexicali se han alejado de las urnas y de manera más clara los hombres. Este dato es fundamental, ya que en el municipio residen un poco más hombres que mujeres, al igual que su representación en el Listado Nominal; por grupos de edad y en un análisis longitudinal, participan más las mujeres y en especial las jóvenes (18-25 años), así como los hombres de la tercera edad, quienes participan en mayor proporción que las mujeres de su mismo grupo.

Cuadro # 3. Porcentaje de participación electoral del hombre residente del municipio de Mexicali. Presidente municipal

Grupo de edad	Año electoral					
	1995	1998	2001	2004	2007	2010
18-20	69.92	53.47	43.08	31.91	33.14	31.45
21-25	52.78	37.25	28.59	20.58	25.77	22.45
26-35	56.36	35.16	28.10	19.74	27.52	23.17
36-45	66.27	48.01	38.44	27.01	33.16	30.36
46-55	72.36	59.23	50.08	38.11	41.60	37.41
56-66	73.55	62.79	56.45	46.41	48.08	47.74
Mas 66	67.52	56.53	49.65	41.99	40.11	44.84
Total	62.55	45.91	38.02	28.63	33.73	31.51

Fuente: Datos de la Memoria documental del proceso electoral 2010, Instituto Electoral y de Participación Ciudadana de Baja California.

4. Alternancia política y competitividad electoral en el municipio de Mexicali, 1995-2010

Resultado de este alejamiento de las urnas y los pocos ciudadanos que acuden a votar en las elecciones para presidente municipal, se ha creado una importante competitividad entre el PAN y el PRI, con varias alternancias en la administración del municipio.

En este sentido, los ciudadanos que han tomado la decisión de votar de manera alterna por el PAN y por el PRI para elegir presidente municipal, han traído como consecuencia que en el periodo de 1995 a 2004 la administración estuviera en manos del PAN con Eugenio Elorduy Walther, Víctor Hermosillo Celada y Jaime Rafael Díaz Ochoa. En la elección de 2004, ganó el PRI con el candidato Samuel Ramos Flores; en 2007 Rodolfo Valdés Gutiérrez del PAN retoma la administración, y en 2010 el PRI triunfa en las elecciones llevando como candidato a Francisco Pérez Tejada. En la reciente elección (2013) de nueva cuenta

el PAN recobra la presidencia municipal, con Jaime Rafael Díaz Ochoa como su abanderado.

Esta alternancia electoral nos invita a reflexionar en torno a dos factores de vital importancia en un sistema democrático-representativo: a) el cumplimiento de las promesas de campaña de los partidos políticos y de sus candidatos, y b) en la respuesta que da la administración a las necesidades ciudadanas. Al final de cuentas, son los ciudadanos quienes tienen en sus manos la decisión de quién será el próximo presidente municipal; y si consideran que no cumplieron con las expectativas que habían prometido, optan por dar su voto al partido que mejor cubra sus intereses. Quizá sea uno de estos factores los que impacten en la decisión electoral de los ciudadanos, aspecto que es necesario profundizar, y queda aquí como una futura investigación complementaria desde una perspectiva cualitativa.

Ahora bien, si observamos dicha alternancia a una escala geográfica-política menor, como lo es el distrito electoral, por un lado, se puede identificar que existen diferencias importantes en las preferencias electorales de los mexicalenses y que se convierten en realidades locales con votos duros por algún partido. Por el otro, se identifica una importante competencia electoral entre el PRI y el PAN para ganar los votos de los ciudadanos que no han querido sufragar y buscan motivar su participación. Recordemos que la abstención electoral en el municipio de Mexicali se ha incrementado de elección en elección, y muy probablemente este grupo de ciudadanos se convierte en pieza clave para ganar la presidencia municipal.

El porcentaje de votos obtenidos por partido político a nivel distrito electoral, se presenta en el Cuadro # 4. Como se observa, las victorias del PAN en 1998 y 2001 fueron sólo en los distritos I, II, III y IV; los distritos V y VI estuvieron en manos del PRI. En 2004 la victoria del PRI se registró sólo en tres distritos, y con ellos obtiene la victoria municipal. En la elección de 2007 el PAN se llevó carro completo, con la victoria en los seis distritos en que está dividido el municipio. En la elección 2010 la victoria fue para el PRI, pues sólo perdió un distrito.

Este análisis nos conduce a buscar respuestas en la cultura política de los ciudadanos residentes en Mexicali, y responder a las preguntas ¿qué factores influyen en el ciudadano al momento de emitir su voto?

¿En qué radica el interés político-electoral del elector? el ciudadano insiste en votar por el PAN o por el PRI, pero ¿por qué el PRD no impacta en la preferencia electoral de la mayoría de los mexicalenses?

Desde el ángulo de la competencia electoral, uno de los principales indicadores es el margen de victoria (MV) en las contiendas electorales; ésta es una medida que expresa el porcentaje de diferencia de votos entre el primero y segundo lugares. Evidentemente, a mayor MV menor competitividad electoral. Esto puede significar que uno de los partidos (el triunfador) es electoralmente mucho más eficiente que sus competidores, y por ese motivo el margen de su victoria es más grande (Valdés, 1995).

En este sentido, se puede resumir que la elección 2004 es la que presenta una mayor competitividad electoral entre el PRI y el PAN (0.0003) tomando el periodo de 1998 a 2013. Es en la elección de 1998 donde inicia una alternancia consecutiva entre ambos partidos. En la elección 2001 la competencia es menor con un 0.15 por ciento. En 2007 el PAN recupera la administración municipal con un poco menos de competencia con el PRI (0.86); y en 2010 el PRI la recupera con mayor competencia (0.04). Finalmente en la elección 2013 el PAN gana con una menor competencia con el PRI (0.08) (Ver Gráfica # 5). vamos dicha alternancia a una escala geográfica-política menor, como lo es el distrito electoral, por un lado, se puede identificar que existen diferencias importantes en las preferencias electorales de los mexicalenses y que se convierten en realidades locales con votos duros por algún partido. Por el otro, se identifica una importante competencia electoral entre el PRI y el PAN para ganar los votos de los ciudadanos que no han querido sufragar y buscan motivar su participación. Recordemos que la abstención electoral en el municipio de Mexicali se ha incrementado de elección en elección, y muy probablemente este grupo de ciudadanos se convierte en pieza clave para ganar la presidencia municipal.

El porcentaje de votos obtenidos por partido político a nivel distrito electoral, se presenta en el Cuadro # 4. Como se observa, las victorias del PAN en 1998 y 2001 fueron sólo en los distritos I, II, III y IV; los distritos V y VI estuvieron en manos del PRI. En 2004 la victoria del PRI se registró sólo en tres distritos, y con ellos obtiene la victoria municipal. En la elección de 2007 el PAN se llevó carro completo, con

la victoria en los seis distritos en que está dividido el municipio. En la elección 2010 la victoria fue para el PRI, pues sólo perdió un distrito.

Cuadro # 4. Votos obtenidos por partido político a nivel distrito local electoral elección para presidente municipal 1998-2014

PAN					
Distrito	1998	2001	2004	2007	2010
I	47.51	54.21	45.35	50.77	36.95
II	47.57	55.03	43.77	51.91	37.06
III	49.06	55.45	46	53.65	39.45
IV	50.75	57.89	48.37	55.18	40.69
V	30.01	39.17	37.86	47.02	51.43
VI	35.75	43.46	42.28	47.89	38.63
Mexicali	43.97	50.19	44.14	51.23	41.02
PRI					
Distrito	1998	2001	2004	2007	2010
I	38.15	32.73	42.53	42.73	44.88
II	38.07	32.82	46.44	42.52	45.69
III	35.8	32.66	43.59	40.86	43.89
IV	34.45	30.53	40.52	39.21	42.57
V	51.67	44.57	45.89	45.48	36.37
VI	45.37	41.45	45.8	45.54	46.96
Mexicali	40.16	35.38	44.07	42.6	43.42
PRD					
Distrito	1998	2001	2004	2007	2010
I	5.25	5.36	5.95	2.63	3.89
II	5.28	5.53	5.12	2.11	2.02
III	5.03	5.2	4.82	2.2	1.69
IV	6.3	5.33	5.17	2.45	2.45
V	10.92	8.41	10.37	3.32	3.24
VI	9.17	7.34	6.36	2.56	3.14
Mexicali	6.82	6.09	6.18	2.53	2.74

Fuente: Datos de la Memoria documental del proceso electoral 2010, Instituto Electoral y de Participación Ciudadana de Baja California.

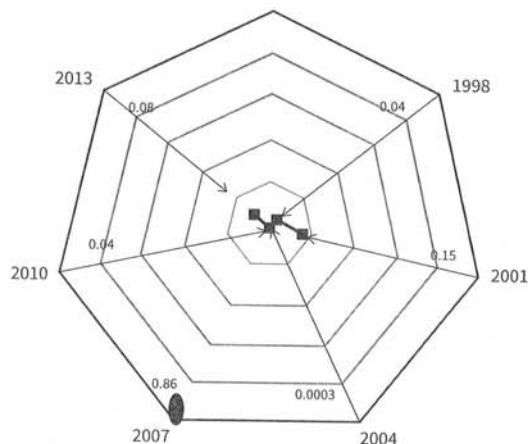
Este análisis nos conduce a buscar respuestas en la cultura política de los ciudadanos residentes en Mexicali, y responder a las preguntas ¿qué factores influyen en el ciudadano al momento de emitir su voto? ¿En qué radica el interés político-electoral del elector? el ciudadano insiste en votar por el PAN o por el PRI, pero ¿por qué el PRD no impacta en la preferencia electoral de la mayoría de los mexicalenses?

Desde el ángulo de la competencia electoral, uno de los principales indicadores es el margen de victoria (MV) en las contiendas electorales; ésta es una medida que expresa el porcentaje de diferencia de votos entre el primero y segundo lugares. Evidentemente, a mayor MV menor competitividad electoral. Esto puede significar que uno de los partidos (el triunfador) es electoralmente mucho más eficiente que sus competidores, y por ese motivo el margen de su victoria es más grande (Valdés, 1995).

En este sentido, se puede resumir que la elección 2004 es la que presenta una mayor competitividad electoral entre el PRI y el PAN (0.0003) tomando el periodo de 1998 a 2013. Es en la elección de 1998 donde inicia una alternancia consecutiva entre ambos partidos. En la elección 2001 la competencia es menor con un 0.15 por ciento. En 2007 el PAN recupera la administración municipal con un poco menos de competencia con el PRI (0.86); y en 2010 el PRI la recupera con mayor competencia (0.04). Finalmente en la elección 2013 el PAN gana con una menor competencia con el PRI (0.08) (Ver Gráfica # 5).

Hasta aquí se han desarrollado las tendencias electorales de los ciudadanos residentes en Mexicali, si bien aún faltan algunos pasos más por detallar, es hasta este punto que dejamos el análisis para dar paso al contexto político electoral de la elección 2013, materia de este ensayo. Y en este momento nos preguntamos ¿cuál fue la perspectiva de las elecciones 2013 como primera elección después de la federal de 2012? ¿Cómo fueron las campañas? ¿Cuál fue la postura de la Presidencia de la República?

Gráfica # 5. Margen de victoria elección para presidente municipal, 1998-2013



Fuente: Cálculos de los autores a partir de datos oficiales del proceso electoral 2013, presentados en el portal Instituto Electoral y de Participación Ciudadana de Baja California, www.iepcbc.mx.

5. Contexto de la elección 2013

La elección bajacaliforniana se presentaba como la primera donde se encontraba en disputa la gubernatura, apenas meses después de que Enrique Peña Nieto asumiera el cargo el 1º de diciembre de 2012. Había crecido la expectativa en torno a la posibilidad del retorno de un gobierno priista a la entidad después de 24 años de gobiernos panistas. Es innegable que los estrategas políticos saben bien que en una elección estatal los “golpes bajos” deben dirigirse hacia los contendientes del cargo principal en disputa; en este caso la gubernatura. Así sucedió en Baja California. Por eso los candidatos a alcaldes salieron bien librados y pudieron hacer llamados a no caer en las provocaciones de la guerra sucia: contra ellos no iban dirigidos los ataques.

Dada la alta competencia entre los candidatos a la gubernatura Francisco Castro Trenti y Francisco Kiko Vega, al interior de los equipos de

campaña se impuso la visión de que la única posibilidad de triunfo era a través de las “campañas negras”. A diferencia de lo que sucedió en la elección de 2007, cuando la “guerra sucia” fue la constante para desacreditar al adversario, en esta ocasión y como producto de la reforma constitucional de octubre de 2011, quedó formalmente prohibida. Pese a ello, los partidos políticos se mueven siempre en el filo de la navaja. Habrá alguien siempre dispuesto a quedar bien con el candidato haciendo el trabajo sucio. El problema es que basta con que alguien inicie para que haya una respuesta; es como una bola de nieve. Las evidencias señalan que las campañas negativas iniciales fueron diseñadas por los asesores del PAN.

Desde el centro del país surgió la hipótesis por parte de un par de columnistas de que la elección del gobernador de Baja California había sido acordada entre el Presidente de la República y el PAN. La moneda de cambio, se dijo, fue para que el PAN no abandonara el Pacto por México. El sacrificado sería el candidato priista Fernando Castro Trenti. El priismo bajacaliforniano se sintió traicionado pues consideraba que el aparato estatal había sido utilizado abiertamente por parte del gobernador, José Guadalupe Osuna Millán y que había elementos suficientes como para impugnar la elección y anularla. Lo que fue evidente es que después de una inicial rebeldía del candidato Castro Trenti, decidió abandonar la idea de acudir a los tribunales. Al final, se refrendó el triunfo del abanderado blanquiazul con lo cual al terminar su gobierno estaremos contabilizando tres décadas de hegemonía panista en la gubernatura; no es poca cosa; es el gobierno más longevo después de la primera alternancia política.

En particular, las campañas electorales en el municipio de Mexicali se desarrollaron en relativa calma. El dato que más se destacó en la jornada, fue que un grupo de hombres armados prendieron fuego a varias urnas ubicadas en la casilla 398, minutos antes de que la casilla cerrara; finalmente ésta fue anulada. Por otra lado, el reporte general del director de la policía municipal señala que se presentaron 150 incidentes no graves, entre los que destaca la detención de un hombre con una “bomba molotov” y una mujer detenida con monederos electrónicos y algunas detenciones con faltas administrativas como la compra de votos, proselitismo en las casillas, propaganda pública y riñas (La Crónica, 8 de julio 2013).

6. Elección para presidente municipal en Mexicali, 2013

Dado el contexto anterior, sólo recordamos como dato general, que el municipio de Mexicali ocupa el segundo lugar en el estado de acuerdo al total de población que reside en él, y por derivación sucede lo mismo en el Listado Nominal. Del listado estatal al 8 de mayo de 2013, Mexicali tenía una representación del 28.73 por ciento de ciudadanos registrados, como se observa en el Cuadro # 5. Y para dicho ejercicio electoral se instalaron 1,219 casillas, en sus 556 secciones electorales en que se divide la capital del estado.

La participación electoral en esta elección, como se indicó, fue del 39.7 por ciento. Con ella el PAN obtuvo el triunfo con 133,210 sufragios a su favor; lo que representó el 49.1 por ciento del total de votos emitidos. Es importante recordar que el PAN participó en esta elección en la coalición "Unidos por Baja California" integrada por el PRD, Nueva Alianza y Partido Estatal de Baja California. Por otro lado, el PRI formó parte de la coalición "Compromiso por Baja California" con los partidos Verde Ecologista de México, Encuentro Social y Partido del Trabajo. Esta segunda coalición obtuvo 111,215 votos, lo que representó el 41.0 por ciento del total. La coalición "Unidos por Baja California" se situó arriba con ocho puntos porcentuales, como se observa en el Cuadro # 6. Desde el análisis a escala municipal se considera un amplio margen de victoria respecto del partido que quedó en segundo lugar.

Cuadro # 5. Baja California: información electoral municipal

Municipio	Padrón	Lista Nominal	Porcentaje Lista Nominal	Secciones electorales	Casillas
Tijuana	1,293,047	1,214,129	50.37	1,069	2,151
Mexicali	742,543	692,589	28.73	556	1,219
Ensenada	363,660	347,103	14.40	229	602
Tecate	83,255	78,566	3.26	41	131
Playas de Rosarito	80,648	78,186	3.24	27	120
Estado	2,563,153	2,410,573	94.05	1,922	4,223

Fuente: Datos oficiales del proceso electoral 2013, presentados en el portal Instituto Electoral y de Participación Ciudadana de Baja California.

Cuadro # 6. Votos obtenidos por partido político elección en el municipio de Mexicali

Partido o coalición	Votos	Porcentaje
Unidos por Baja California	133,210	49.10
Compromiso por Baja California	111,215	41.00
Movimiento Ciudadano	17,936	6.60
No registrados	899	0.30
Voto nulo	8,193	3.00
Total Votos	271,453	100.00

Fuente: Resultados oficiales del proceso electoral 2013, presentados en el portal Instituto Electoral y de Participación Ciudadana de Baja California.

Sin dejar el análisis sólo a nivel municipal, y con el fin de presentar un estudio más preciso de la elección 2013 en Mexicali, se utilizó el enfoque metodológico de investigación a escalas menores y con mayor número de unidades de observación, que nos permitiera generar un análisis más profundo de la participación electoral. Así, la utilidad de la geografía electoral en las dinámicas específicas de las secciones electorales ayuda a identificar conductas diferenciadas e identificar características sociodemográficas más específicas.

Por ejemplo, en los resultados electorales 2013, la participación a nivel municipal fue del 39.7 por ciento; en el dato por secciones electorales se distingue que del total de secciones, 251 presentan un promedio entre 40 y 50 por ciento de participación; menor al 40 por ciento que se registró en 229 y mayor al 50 por ciento en tan sólo 76 secciones, tal como se muestra en el Cuadro # 7.

Ahora bien, los resultados electorales incorporando la variable partido político, arrojan que el PAN ganó en 413 secciones, las que representan el 74.28 por ciento del total; el PRI en 138 secciones, que significa el 24.82 por ciento y en cinco secciones (0.90 %) quedaron los votos empatados entre el PRI y el PAN.

Cuadro # 7. Participación electoral en la elección para presidente municipal

Número de secciones	Participación electoral
2	60% y más
74	50-60%
251	40-50%
178	30-40%
44	20-30%
7	20% y menos
556	
Promedio municipal	39.70%
Promedio estatal	39.55%

Fuente: Resultados oficiales del proceso electoral 2013, presentados en el portal Instituto Electoral y de Participación Ciudadana de Baja California.

En particular, en las secciones ganadas por el PAN se promovió de forma más intensa el voto ciudadano que en las secciones ganadas por el PRI. Esto lo arrojan los resultados siguientes: en 60 secciones de las 413 ganadas por el blanquiazul se registra una participación de más del 50 por ciento; mientras que en las ganadas por el PRI esto sucede sólo en 15 secciones. Este dato corrobora el margen de victoria que, como hemos explicado, el PAN ganó esta elección con menor competitividad respecto al PRI.

Desde el ángulo de la competitividad electoral, ésta fue intensa en algunas secciones electorales como se muestra en el Cuadro # 8. Por ejemplo, respecto al margen de victoria al interior de las secciones que ganó el PAN se observa que en 22 de ellas la competitividad fue muy alta (0.002-0.019), ya que la diferencia de votos en estas secciones fue de 1 a 10 votos entre el primero y el segundo lugar. En 124 secciones el margen de victoria presentó un promedio menor al promedio municipal (0.020 a 0.080) y en 267 secciones el margen de victoria es

mayor al promedio que se presentó a nivel municipal (0.08), que fue de 0.081 a 0.525; es decir, en bastantes secciones el PAN realizó un trabajo mucho más eficiente en la promoción del voto para su partido.

7. El potencial de la exploración sociodemográfica de los votantes en el municipio de Mexicali

Conocer las características sociodemográficas de los ciudadanos en edad de votar, representa un gran potencial para identificar posibles conductas electorales de acuerdo a sus características. En este sentido, un dato a destacar es la participación electoral femenina en el municipio de Mexicali, que sobresale por encima de la masculina desde 1995 a 2010. Tomando en cuenta este dato, y el total de población femenina por secciones y por partido político ganador, se observan resultados interesantes. En el Cuadro # 9 se encuentra el total de secciones ganadas por partido político y el total de población femenina y masculina que reside en esa sección¹. Se puede decir, comparando las secciones ganadas por el PRI y por el PAN; que el PAN ganó en secciones con más población femenina; mientras que el PRI ganó más secciones con mayor volumen de población masculina. Una posible explicación es que el PAN ganó en Mexicali con un importante voto femenino.

Cuadro # 8. Margen de victoria. Mexicali votación por secciones

Secciones	Margen de victoria
22	0.002-0.019
124	0.020-0.080
267	0.081-0.525

Fuente: Cálculos de los autores a partir de datos oficiales del proceso electoral 2013, presentados en el portal Instituto Estatal Electoral de Baja California.

¹ Es importante indicar que los datos sociodemográficos corresponden al Censo de Población y Vivienda 2010 que proporciona las Estadísticas Censales a Escalas Geoelectorales. Esta base de datos sólo contemplaba 516 secciones y para las elecciones de 2013 se incrementaron 40 nuevas secciones electorales, por ello no se cuenta con datos censales, y se identifica en la sumatoria como no hay dato n/d.

Cuadro # 9. Elecciones ganadas por partido político y distribución de población femenina y masculina

Categoría	Secciones PRI	% PRI	Secciones PAN	% PAN
Mayor población femenina	14	10.14	105	25.42
Igual porcentaje entre población femenina y masculina	23	16.67	74	17.92
Mayor población masculina	91	65.94	204	49.39
S/D	10	7.25	30	7.26
Total	138	100.00	413	100.00

Fuente: Cálculos de los autores a partir de datos oficiales del proceso electoral 2013, presentados en el portal Instituto Electoral y de Participación Ciudadana de Baja California.

Otro indicador sociodemográfico importante es el grado promedio de escolaridad de la población. En particular, de las 413 secciones que ganó el PAN, sólo cinco tienen un promedio menor a primaria (1.21 por ciento); 33.9 por ciento secundaria completa (140 secciones); 44.7 por ciento (185 secciones) preparatoria y de 13 años de estudio en adelante (es decir, que ingresaron al menos a la universidad) ganó en 53 secciones (12.83 por ciento), ver Cuadro # 10. En el análisis de las 128 secciones ganadas por el PRI, sólo una sección tiene un nivel menor a primaria, y en 91 secciones (65.9 por ciento) los habitantes tienen grado de secundaria; mientras que el grado de preparatoria sólo lo tienen en 36 secciones (26.0 por ciento). En resumen, se puede señalar que el PAN ganó en secciones donde sus residentes tienen en promedio un mayor grado de estudio; y en las secciones donde ganó el PRI en promedio tienen grado de estudios menor.

Finalmente, se analiza el grupo de jóvenes en edad de votar de (18 a 24 años). Se parte de la premisa de que es un grupo que debe estar en formación preparatoria o universitaria. Un ejercicio importante es observar a este grupo de edad y su preferencia electoral. El resultado fue que las secciones donde ganó el PRI sólo entre el 10 al 20 por ciento de ellos asisten a la escuela; a diferencia de las secciones que ganó el PAN, en las que los jóvenes de esa edad si asisten a la escuela, tal como se indica en el Cuadro # 11.

Cuadro # 10. Grado promedio escolar en las secciones por partido ganador

Grado promedio escolar	Secciones PRI	% PRI	Secciones PAN	% PAN
5-5.9	1	0.72	5	1.21
6-9.	91	65.94	140	33.90
9.10-12	36	26.09	185	44.79
13-adelante	0	0.00	53	12.83
S/D	10	SD	30	SD
Total	138	92.75	413	92.74

Fuente: Cálculos de los autores a partir de datos oficiales del proceso electoral 2013, presentados en el portal Instituto Electoral y de Participación Ciudadana de Baja California.

Cuadro # 11. Población de 18 a 24 años que asisten a la escuela en las secciones por partido ganador

Grado promedio escolar	Secciones PRI	% PRI	Secciones PAN	% PAN
4.00 al 11.00%	30	21.74	6	1.45
11.20 al 20.00%	98	71.01	56	13.56
21.00 al 30.00%			54	13.08
30.10 al 40.90%			99	25.85
41.00 al 50.80%			54	14.10
51.10 al 60.00%			57	14.88
60.10 al 80.40%			57	14.88
Total	128	92.75	383	97.80

Fuente: Cálculos de los autores a partir de datos oficiales del proceso electoral 2013, presentados en el portal Instituto Electoral y de Participación Ciudadana de Baja California.

8. Consideraciones finales

La elección de 2013 refrendó que la capital de Baja California alterna de manera constante alcaldes surgidos del PAN o del PRI. Es el fiel reflejo de lo acontecido en los ayuntamientos de la entidad desde 1989; es decir, en los que se han alternado alcaldes de ambos partidos y que contrasta notablemente con la permanencia panista en la gubernatura.

El alcalde electo en 2013, Jaime Rafael Díaz Ochoa, ganó los comicios por segunda ocasión; había sido alcalde en el trienio 2001-2004. Esa condición la comparte con otro edil panista: Silvano Abarca Macklis, primer alcalde del municipio de Playas de Rosarito quien alcanzó esa posición en las elecciones de 1998 y de nuevo en 2013. De manera que dos panistas han repetido como alcaldes desde la llegada al poder de su partido en 1989.

Jaime Rafael Díaz Ochoa obtuvo un amplio margen de 8 puntos porcentuales sobre su contrincante, el candidato de la alianza "Compromiso por Baja California", Elí Topete Robles. Así como la alternancia es una constante en la capital, el abstencionismo ha acompañado a los últimos procesos electorales. El registro abstencionista para 2013 fue del 62.1 por ciento, es decir, hubo una baja participación, de apenas el 37.9 por ciento. Los mexicalenses comparten con el resto de los habitantes de la entidad su renuencia a acudir a sufragar. Y desde el otro lado de la moneda, los ciudadanos que participaron fueron en mayor medida mujeres jóvenes y ciudadanos de la tercera edad; y quienes votaron por el candidato panista Díaz Ochoa tenían en promedio mayor grado de estudios.

Salvo el grave hecho de la quema de unas urnas en una casilla durante la jornada electoral, no hubo otros incidentes que reportar. Los partidos habían hecho su trabajo a lo largo del proceso electoral tratando de revertir las tendencias abstencionistas en pos del voto. Los capitalinos se inclinaron por el ex presidente municipal y ex senador y lo llevaron de nuevo al triunfo. La "guerra sucia" no implicó a los candidatos a alcaldes; lo cierto es que también en Mexicali hubo voto diferenciado: sufragaron por el candidato a gobernador postulado por la alianza priista, Fernando Castro Trenti, y no por Elí Topete, el aspirante a la alcaldía. Esto al parecer se repitió en Playas de Rosarito

y en Tijuana pero en sentido inverso (voto por el candidato a alcalde priista y castigo al aspirante a la gubernatura). Este último municipio fue la clave para el triunfo del panista Kiko Vega.

Fuentes

Comité de Planeación para el Desarrollo del Estado (COPLADE). (2010). *Evolución de los indicadores sociodemográficos de Baja California, Comparativo Histórico 1970-2030*. Mexicali: Gobierno del Estado de Baja California.

Instituto Nacional de Estadística Geografía e Informática. (2010). *Censo General de Población y Vivienda 2010*. México: Instituto Nacional de Estadística Geografía e Informática.

Instituto Nacional de Estadística Geografía e Informática. (2010). *Estadísticas Censales a Escalas Goelectorales, principales resultados del Censo de Población y Vivienda 2010*. México: Instituto Nacional de Estadística Geografía e Informática.

Instituto Electoral y de Participación Ciudadana de Baja California. (2010). *Memoria documental del proceso electoral 2010*. Mexicali, Baja California: Instituto Electoral y de Participación Ciudadana de Baja California.

Instituto Electoral y de Participación Ciudadana de Baja California. (2013). *Resultados del proceso electoral 2013*. Mexicali: Instituto Electoral y de Participación Ciudadana de Baja California.

S/A. (2013, 8 de julio) *La Crónica*, sección principal.

Valdés, L. (1995). El sistema de partidos en México: las dimensiones de la competitividad electoral. *Política y Cultura*, núm. 5, pp. 29-41.